

# Ο Κόσμος μιλάει για

## Τέχνη

### Το φύλο της τέχνης

#### Από δύο σύγχρονες ελληνίδες δημιουργούς

Του Τάκη Κάρη

**Ε**χει φύλο η τέχνη; Και αν ναι, είναι ανδρικό ή γυναικείο; Οι γνώμες και οι απόψεις διίστανται. Μια έκθεση που διοργανώθηκε πριν από δύο χρόνια στο κέντρο Ζορζ Πομπιντού, στο Παρίσι, με θέμα «Το φύλο της τέχνης» κατέληξε ότι η τέχνη του 20ού αιώνα είναι θηλυκή, εξαιτίας του μεγάλου αριθμού γυναικών και ομοφυλόφυλων ανδρών που συνέβαλαν στο εικαστικό τοπίο του αιώνα μας.

Το επόμενο ερώτημα που τίθεται αυτόματα, ύστερα από αυτό το συμπέρασμα, είναι κατά πόσο η τέχνη είναι σεξιστική, κατά πόσο εμπεριέχει στερεότυπα ρόλων ή συμπεριφοράς; Από τον αποκάλυπτο φεμινισμό της Kiki Smith ή της Cindy Sherman, στην πιο «soft», μετα-φεμινιστική, «girlie art» της Rita Ackerman ή της Nan Goldin, η απεικόνιση της γυναίκας, του άνδρα και της ερωτικής επαφής από γυναίκες - καλλιτέχνες, γίνεται αντικείμενο τόσο αισθητικής αλλά και κοινωνικής σκέψης.

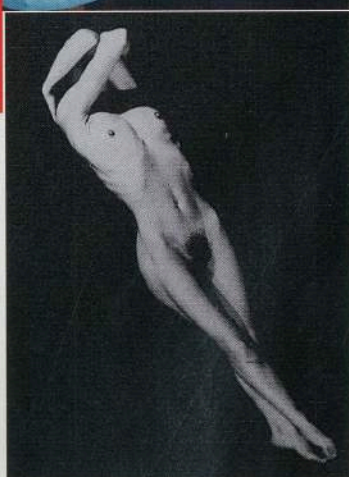
«Η τέχνη φύλο; Ναι... φιλικό», σχολιάζει γελοώντας η γνωστή φωτογράφος Κλεοπάτρα Χαρίτου. «Αναρωτιέμαι τι θα απαντούσε ένας άνθρωπος αδικεικρίνιου φύλου», επεξηγεί. Στις ασπρόμαυρες φωτογραφίες, που πρόσφατα εξέθεσε στο μπαρ «City» της οδού Χάριτος, ξεπρο-

βάλλουν μέσα από ποικίμα-σα-κορνίζες, ανδρικά, γυναικεία αλλά και «άφυλα» γυμνά. Το «άφυλο» ειδικά επεξεργασμένο από κομπιούτερ είχε το χρώμα της σάρκας. «Η τέχνη είναι έμπνευση, ανησυχίες, έκφραση... Δεν βλέπω πώς αυτά τα στοιχεία θα μπορούσαν να φέρουν την υπογραφή ενός και μόνο φύλου. Ίσως το αντικείμενο της έμπνευσης του καλλιτέχνη να έχει φύλο, αλλά η τέχνη, αν και όχι άφυλη, πιστεύω πως φέρει τη στάμπα και των δύο φύλων», προσθέτει.

«Η τέχνη μου υφαιίνεται με τις εμπειρίες μου και με τη σειρά τους οι εμπειρίες μου φιλτράρονται μέσα από τις ιδιότητες που μου προσφέρει το γυναικείο μου σώμα και από τη θέση μου ως γυναίκα, μέσα στο ιστορικό και κοινωνικό πλαίσιο που ζω, επηρεάζομαι, εμπνέομαι και δημιουργώ», εξηγεί.

Ακόμη, η Χαρίτου προβληματίζεται από τη στερεοφωνική, σεξιστική απεικόνιση των φύλων. «Όσο υπάρχουν σεξιστές τόσο θα υπάρχει όχι μόνο σεξιστική προσέγγιση στα εικαστικά αλλά και σεξιστική τέχνη. Οι γυναίκες για πολύ μεγάλο χρονικό διάστημα είχαν ένα ρόλο, όσον αφορά την τέχνη: να ικανοποιήσουν ορέξεις, όχι να έχουν δικές τους. Ο Νάρκισσος ήταν αρσενικός, αλλά

Από την έκθεση της Κλεοπάτρας Χαρίτου στο μπαρ City, όπου ασπρόμαυρα γυμνά, ξεπροβάλλουν μέσα από ποικίμα-σα-κορνίζες. Εκτός από το πρωτοποριακό στίγμα της έκθεσης, σημειώθηκε ένα ακόμα βήμα στην κατεύθυνση της «Art in Clubs».



Το ανδρικό φύλο (της τέχνης), όπως το βλέπει μια γυναίκα, η Λήδα Παπακωνσταντίνου, μέσα από το περιβάλλον «Η τσούπερα του Genet» που παρουσιάσσε στο Σπίτι της Κύπρου.

μα σχεδόν βίαιη δύναμη. «Μπορεί η ιδέα αυτή της έκθεσης να ήταν ακόμη και «παραιτημένη» για τα ελληνικά δεδομένα. Στο Λονδίνο και στη Νέα Υόρκη όμως, όπου εζήσα και δούλεψα αρκετά χρόνια, οι άνθρωποι επικοινωνούν με δυσκολία. Η σεξουαλικότητά τους εκτονώνεται μέσα από την εμπορευματοποίηση και την κατανάλωση, για να φτάσουν στη συνέυρεση σώματα μια νευρωτικά και παρηκμασμένα».

«Στο τέλος του 20ού αιώνα, η τέχνη εμφανίζει μια πολύ διευρυμένη ταυτότητα», πιστεύει η Λήδα Παπακωνσταντίνου. Η γνωστή καλλιτέχνη πρόσφατα παρουσίασε στο Σπίτι της Κύπρου μια εγκατάσταση με θέμα «Η τσούπερα του Genet», αφιέρωμα στον μεγάλο γάλλο δημιουργό και συγχρόνως μια εικαστική απόδοση του σεξουαλικού πόθου, της λαγνείας. «Κοιτάζοντας 20 χρόνια πίσω φαίνεται ολοκάθαρα η διαφορά και το μέγεθος της αλλαγής. Δεν μιλάμε για μια αρσενική ή θηλυκή τέχνη - υπάρχει ένα πρόσωπο που εμπειρίζει κι εκφράζει τον άνθρωπο, γενικότερα, πέρα κι έξω από τα διακριτικά της ταυτότητάς του».

Είκοσι επτά χρόνια μετά το πρώτο αφιέρωμα της Παπακωνσταντίνου στον Genet -Το μοντέλο-, ξεκίνησε η διαδικασία μιας δεύτερης αναφοράς στον Genet, που εστιάζεται στους κώδικες έρωτα και αγάπης, στις μικρές ιδιωτικές χειρονομίες που εκφράζουν αυτά τα συναισθήματα. «Η τρυφερότητα είναι απαραίτητο συστατικό για τον ορισμό του «ανθρώπινου» και της επιβίωσης του. Το βαθύτατο αρσενικό και το βαθύτατο «θηλυκό» έχουν μορφή σαφή». Όμως πώς καθορίζεται το φύλο της αγάπης, το φύλο της προσωπικά ιδιαίτερης έκφρασης των συναισθημάτων;