

ΕΠΙΣΗΜΑΝΣΗ

ANNA ΚΑΦΕΤΣΗ

ΕΛΛΗΝΙΔΕΣ ΓΛΥΠΤΡΙΕΣ ΣΤΗΝ ΕΙΚΟΣΤΗ ΜΠΙΕΝΝΑΛΕ ΤΟΥ ΣΑΟ ΠΑΥΛΟ '89

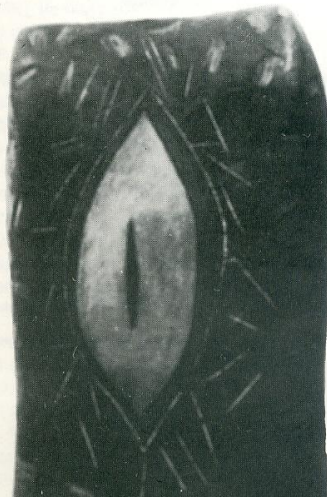
Κρατά ως τις 10 Δεκεμβρίου τις πύλες της ανοιχτές η εικοστή Μπιεννάλε που φέτος γίνεται στο πάρκο Ibirapuera της δεύτερης μεγαλύτερης πόλης της μακρινής Βραζιλίας. Μακρινής, όχι μόνο αεροπορικά, αλλά και για το βαλάντιο του υπουργείου Πολιτισμού της χώρας μας, το οποίο έχει, μεγάλες δυσκολίες να ξοδέψει τα «χρήματα των εργαζομένων» για πολιτιστικές εκδηλώσεις όπου «εξάγεται» η εικόνα της ελληνικής σύγχρονης κουλτούρας και παρουσιάζεται σε πρώτο πλάνο στο διεθνή χώρο. Έτσι λοιπόν, για πρώτη φορά πήγαν οι άμεσα ενδιαφερόμενοι, αλλά δεν πληρώθηκε ο λογαριασμός της μεταφοράς των έργων τέχνης από το αεροδρόμιο ως το όμορφο τριόροφο κτίριο που έκτισε ο διάσημος Βραζιλιάνος αρχιτέκτονας Oscar Niemeyer εφαρμόζοντας τις αρχές του αγαπημένου του Le Corbusier. Το ελληνικό προξενείο του Σάο Πάουλο εγγυήθηκε ότι θα πληρώσει το ευτελές αυτό ποσό. Δεν έτυχε όμως η Ελληνική αποστολή φιλικής μεταχείρισης από την Βραζιλιάνικη οργανωτική επιτροπή, η οποία δεν μπορεί να καταλάβει, πόσο μάλλον να δεχτεί, την περιεργή συμπεριφορά του υπουργείου μας.

Η κ. Άννα Καφέτση, επιμελήτρια της Εθνικής Πινακοθήκης, επέλεξε την Λήδα Παπακωνσταντίνου και την Βασιλική Τσεκούρα, τα έργα των οποίων εντυπωσίασαν και άφησαν μια πολύ καλή εντύπωση στους ειδικούς και μη που επισκέφθηκαν την σημαντική αυτή διεθνή εκδήλωση. Τα έργα της Παπακωνσταντίνου, πέντε γλυπτά, είναι απότσιμέντο, λαμαρίνα και ξύλο. Η κατασκευή της Τσεκούρα έγινε in situ. Μια μεγάλη εγκατάσταση από σιδερένια στοιχεία. Αυτή η δουλειά της Τσεκούρα πήρε το έντονο χρώμα της περιπέτειας, όχι μόνο διότι την χρηματοδότησε η ίδια, αλλά και διότι επωφελήθηκαν αρνητικά οι εργάτες και οι προμηθευτές που ανέλαβαν να βοηθήσουν την καλλιτέχνη.

Από τον κομψό κατάλογο της έκθεσης (επιμέλεια Λεώνης Βιδάλη), για την πραγματοποίηση του οποίου συνέβαλε η Εταιρεία Τσιμέντων Τιτάν, Α.Ε., αναδημοσιεύουμε το σημαντικό κείμενο της Επιτροπής της Ελλάδος στην εικοστή Μπιεννάλε του Σάο Πάουλο κ. Άννας Καφέτση. (Τ/Α)

Εάν ο μικρός αριθμός των αντιπροσωπευμένων καλλιτεχνών μειονεκτεί ως προς το γενικότερο εύρος και φάσμα της σύγχρονης καλλιτεχνικής παραγωγής στην Ελλάδα, εμφανίζει δύο τουλάχιστον σημαντικά πλεονεκτήματα. Αφενός μας επιτρέπει να αποφύγουμε ομαδοποιήσεις έργων και καλλιτεχνών συχνά κατευθυνόμενες από προϋπάρχουσες θεωρίες ή προτιμήσεις των μελετητών και κριτικών. Αφετέρου ανοίγει το δρόμο σε επιλογή και κριτική θεώρηση ατομική εγχειρημάτων και έργων που ωστόσο κινούνται σε έκδηλες κατευθύνσεις της ελληνικής και διεθνούς σύγχρονης τέχνης. Οι σημερινοί καλλιτέχνες, χωρίς τις αναστολές του αισθητικού και ιδεολογικού αιτήματος της «ελληνικότητας» ή της «εντοπιότητας» που κατίσχυσε με διάφορους τρόπους τόσο στην καλλιτεχνική παραγωγή όσο και στον λόγο για την τέχνη, τουλάχιστον μέχρι τη δεκαετία του '70, προσφέρονται με έναν ολοένα αυξανόμενο δυναμισμό και μια πολλαπλότητα μορφών και γραφών στην ανοικτή εμπειρία...

Ανάμεσά τους, οι δύο καλλιτέχνες που επιλέγησαν για τη φετινή Μπιεννάλε του Σάο Πάουλο, Λήδα Παπακωνσταντίνου και Βασιλική Τσεκούρα, αποτελούν δύο γυναικείες παρουσίες που εκδηλώνουν αποφασιστικά αυτή την —όχι πλέον λανθάνουσα— δυναμική που εμφανίζει εδώ και χρόνια η καλλιτεχνική δημιουργία στην Ελλάδα. Με μια γλώσσα σύγχρονη, δυνατή και αυθεντική εντάσσονται στο πλαίσιο της διεθνούς τέχνης που δεν αποκρύπτει ούτε το διάλογο ούτε τα ερωτήματά της πάνω στις λεγόμενες ιστορικές πρωτοπορίες.



Η Παπακωνσταντίνου κάνει μια τέχνη —«επιστροφής»;— εξηρεισιονιστική, άλογη, επενδεδυμένη με αρχέγονα σύμβολα. Η Τσεκούρα επιλέγει μια τέχνη εννοιολογική, κατασκευαστική με διαστάσεις λυρικές και ταυτόχρονα δραματικές. Το κοινό χαρακτηριστικό τους είναι η μέριμνα να σμίξουν τις διάφορες τέχνες, να υπερβούν τα παραδοσιακά όρια των ειδών. Αυτή η γενικευμένη στις μέρες μας πρόταση θα μπορούσε άραγε να συνδεθεί με τη γένεση του δράματος στην ελληνική αρχαιότητα, ενός θεάματος κατεξοχήν και προ του γράμματος «multi-médiatique»; Αν υπάρχει ένας αυθεντικός πυρήνας στην ελληνικότητα δεν μπορεί παρά να είναι ο ανθρωπολογικός και οικουμενικός της χαρακτήρας.

Η νοσταλγία της ζωγραφικής, όπως διαφαίνεται μέσα από την πλούσια διακειμενικότητα των εγκαταστάσεων - περφόμανς (αρχές του '80) της Λήδας Παπακωνσταντίνου, βρίσκει τα τελευταία χρόνια την «ποιητική» της (με την αρχική σημασία της λέξης) πραγμάτωση.

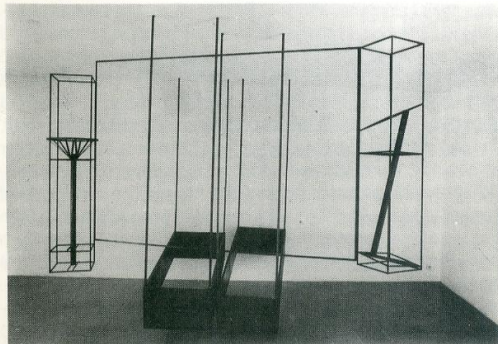
Οι δρώσες Νεκρές φύσεις (1982) δίνουν τη θέση τους στα επίτοιχα Πρόσφατα Γεγονότα (1986), μια αυτοβιογραφική —σχεδόν— ζωγραφική που επανακάτα τα δικά της μέσα, το μουσαμά, το χρώμα, την ιλουζιονιστική απόδοση σημείων και συμβόλων. Η προγενέστερη εμπειρία από τη μίξη ειδών και γλωσσών (θέατρο, λόγος, μουσική, βίντεο, κατασκευή στο χώρο) προσφέρει μια εντελώς διευρυμένη αντίληψη για τη ζωγραφική πέραν των παραδοσιακών της ορίων.

Στη σημερινή δουλειά της Λήδας Παπακωνσταντίνου (1986-1989) η υπέρβαση αυτή φτάνει μέχρι τη συναίρεση ζωγραφικής και γλυπτικής, ή τουλάχιστον την αλληλεξάρτησή τους. Η γλυπτική της είναι γλυπτική ζωγράφου: επιπεδοποιημένη, χρωματισμένη, μετωπική. Σ' ό,τι αφορά το ζωγραφικό πίνακα αυτός αναζητάει επίμονα με τα υπερτοποθετημένα χρωματικά επίπεδα, το βάθος. Τα ιδιαίτερα χαρακτηριστικά των δύο ειδών είναι εναλλάξιμα. Περισσότερο προφανής είναι η μεταφορά της εικαστικής εμπειρίας στους γλυπτικούς μονόλιθους. Η απόδοση του ελάχιστου όγκου επιτυγχάνεται με διαδοχικές επιστρώσεις ταιμέντου και σ' ένα τελικό στάδιο χρώματος. Όλα τα σημεία, εικαστικά και μη, συγκεντρώνονται στο μπροστινό επίπεδο του γλυπτού. Τα σύμβολα είναι κοινά. Παρπέμπουν σε μια ερωτική μυθολογία με ευανάνγωστα αρσενικά και θηλυκά στοιχεία. Τα διάφορα υλικά βιομηχανικά ή φυσικά, επιλέγονται κυρίως για τη συμβολική τους συνειρμικότητα. Το ταιμέντο υποβάλλει την ιδέα του αδιαπέραστου, του άτρωτου και της σφριγηλότητας. Το ξύλο, την ιδέα της φθοράς. Η λεία και γυαλιστερή λαμρίνα την ιδέα της υγρότητας, όπως και το λάδι ή το παστέλ στην αρχική τους τουλάχιστον κατάσταση.

Χωρίς περιγραφές και αναπαραστάσεις, η τέχνη της Λήδας Παπακωνσταντίνου επιβάλλεται σαν τόπος σύγκρουσης και ταυτόχρονα εξισορρόπησης αντίρροπων δυνάμεων, ως συμπαρουσία —δραματική αλλά εξορκισμένη— οικείου και ξένου σώματος, βίαιης αμεσότητας και αργού πλασίματος.

Η νοσταλγία, η επιθυμία της τέχνης έχει πλέον πραγματωθεί. Γλυπτική-αντικείμενο, ζωγραφική-αντικείμενο. Με ή χωρίς βάθος, σε κανονική ή μη φέρουσα επιφάνεια στον τοίχο, η τέχνη της υπάρχει ως αντικείμενο προς θέαση.

Επιστροφή σε μια λατρευτική, μνημειακή τέχνη; Στην μυθική της καταγωγή; Αφού ολοκληρώθηκε η «ποιητική» πράξη, ο λάτρης-καλλιτέχνης που έχει αφήσει έντονα τα σημάδια της γενετικής σχέσης με το υλικό, παίρνει τις αποστάσεις του από το έργο. Οι μαύροι μονόλιθοι-τοτέμ λατρεύονται στο σκοτάδι. Οι χρωματισμένοι πίνακες-φετίχ στο φως. Ο θεατής καλείται να ακολουθήσει αυτή τη συμβολική πορεία. Ακίνητος απέναντι στη γλυπτική ιερατικότητα, ενεργητικός στον πολύχρωμο εικαστικό χώρο. Πολύ πέρα από τα φετιχιστικά σύμβολα, η ίδια η καλλιτεχνική δημιουργία αποκαλύπτεται ως ερωτική τελετουργία.



έργο της Βασιλικής Τσεκούρα

Ένα από τα βασικά προβλήματα που έθετε η δουλειά της Βασιλικής Τσεκούρα στην αρχή της δεκαετίας του '80, ήταν η υπέρβαση των ορίων της ζωγραφικής, του σχεδίου και η φυσική τους προέκταση στο χώρο. Με μια σειρά σύνθετων κατασκευών (1982-1987) (σχέδια σε χαρτί στον τοίχο συνδεδεμένα με λεπτές σιδερόβεργες) επιχειρούσε μια γραφή στο χώρο,