

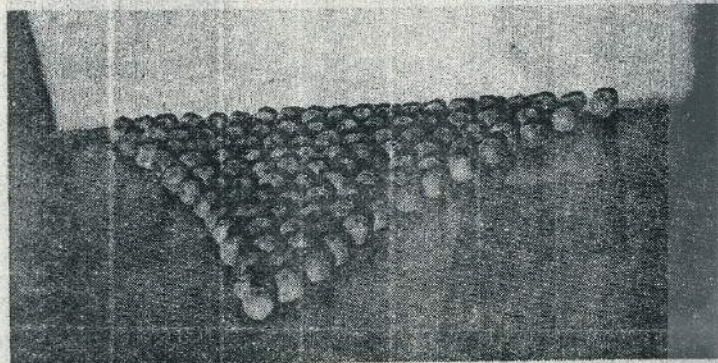
Διαμόρφωση χώρου με διάφορα υλικά, φωτισμό, ήχο

ΣΤΑΘΗΣ ΧΡΥΣΙΚΟΠΟΥΛΟΣ

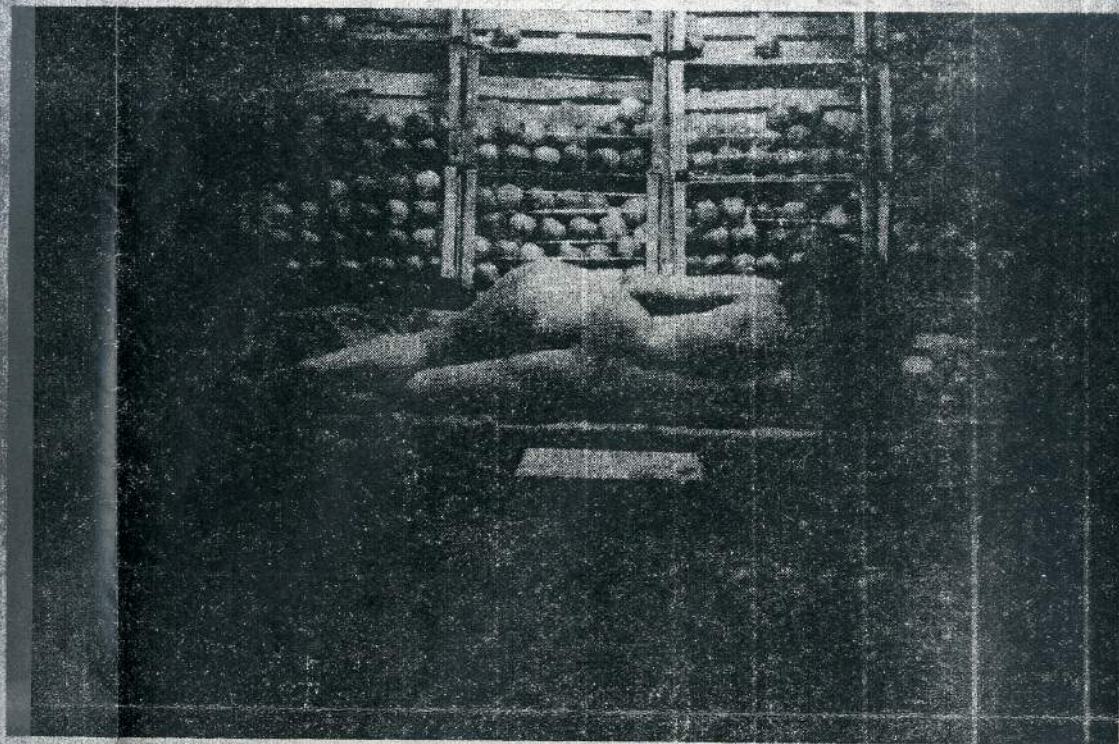
«Κονσέρτο για δύο περιστέρια»

ΛΗΔΑ ΠΑΠΑΚΩΝΣΤΑΝΤΙΝΟΥ

«Νεκρή φύση»



Τμήμα από το Περιβάλλον «Νεκρή φύση» της Λήδας Παπακωνσταντινίου-Χιούζ.



Το σώμα της γυναίκας προσηρόμενη, αναλλάξιμο η κατά αναπόσπαστο. (Από το Περιβάλλον «Νεκρή φύση» της Λήδας Παπακωνσταντινίου-Χιούζ.)

Η εμπειρία της γυναίκας

Η καλλιτεχνική κίνηση παρατάθηκε μέσα στο χειμώνα και μάλιστα με ορισμένες από τις καλύτερες εκδηλώσεις όλου του χρόνου. Σ' αυτή την κατηγορία ανήκει η καλλιτεχνική εργασία του Σταθή Χρυσικόπουλου και της Λήδας Παπακωνσταντινίου-Χιούζ (Εκθεσι 3).

Γράφει η
ΒΕΑΤΡ. ΣΠΗΛΙΑΔΗ

Και οι δύο καλλιτέχνες διαμόρφωσαν έναν ορισμένο χώρο χρησιμοποιώντας διάφορα υλικά, φωτισμό, ήχο. Μετά από την τελική σύνθεση επικρατούν διάφορα ο καθένας μηνύματα δηλώνοντας έτσι το πνευματικό τους «στοιχείο», τη συναισθηματική τους φύση και την αισθητική τους άποψη.

Από οι γυναίκες αυτές έχουν διαλυθεί στα έξ αν ανετέθησαν, σβήσανε με την ποσοσιολογία τους. Θα επιχειρήσουμε να δώσουμε μια αφηρημένη, αλλά και σαφή εικόνα. Ομοιωτικά δένει, τα περιβάλλοντα αυτά θα μπορούσαν να διατηρηθούν εάν υπήρχε ένας χώρος ειδικά γι' αυτό, ως πόση ένα μορφό σύγχρονης τέχνης, αν και ο όρος δεν είναι δόκιμος αφού το μορφό απαιτηθείται και τελεωμένο, που δεν επιδέχεται φάσεις, είναι ποσοσιολογικό, δηλαδή δεν είναι σβήσιμη.

Έγιναν μετ' επιταξίως στην προηγούμενη δεκαετία στην Ευρώπη και στην Αμερική και τους που σπονούν και σ' αυτήν ακριβώς τη φάση της παραγωγής τους, παρουσιάζοντας τη σκέψη η Έλληνες καλλιτέχνες. Έν αντιλήγουμε ότι οι δύο δεν έγιναν μόνο την προηγούμενη δεκαετία αλλά έχουν ηλικία τουλάχιστον 70 χρόνων περί τη φυσική καλλιτεχνική ανοξή και τους Ρώσους, κινεζοφροντιστές ως το πνεύμα της Ντιντά που αναδιορθώθηκε κι απέκτησε να περιεχόμενο το Μάη του '68.

Πράσινα κλουδιά

Στο «Κονσέρτο για δύο περιστέρια» ο ΣΤΑΘΗΣ ΧΡΥΣΙΚΟΠΟΥΛΟΣ χρησιμοποιεί υπέρτατα κλουδιά χρησιμοποιώντας διαμορφωτική να φωτίζονται όπως σ' ένα ζεύγος δένδρων. Στο δάπεδο πλαισιώνονται δύο μορφές νεκροποιόλων. Ο ήχος είναι κλωνοειδής από χλιαρές κλωνιά. Στο μέσο αυτό ίσως λειτουργεί η ενδοσκόπηση του θεατή και ο κλωνοειδής χαρακτήρας του χώρου. Η αποστολή συντονισμού ανάμεσα στην εικόνα και τον ήχο. Το κλωνοειδές ακούγεται ενώ τα πολλά έχουν φύγει, διατηρούν ποτέ ή είναι νεκρά. Ο ήχος εξαερτά οξείσ αφήνει σε κάποιο άλλο χρονικό σημείο ή σε κάποιο άλλο χώρο. Το ακούσιό του είναι σαν ανάκληση παρουσιάσεων. Η αδιαφορία η τάδεση του διαγράφει την αβυσσότητα, τη μη παρουσία ή απουσία. Η διαφορά που θα έπρεπε να

Ηχητικός και ποσοσιολογικός χώρος «διασπαστεί» και συνδέονται μόνο σπαστικά (κλωνοειδής, κλωνοειδής, πολλά, δένδρο, δένδρος κλπ.) Είναι η δεύτερη φετινή δουλειά του Σ.Χ. που έχει τον περισσότερο καιρό κι εργάζεται στην Ελλάδα. Αυτή τη φορά χαράζεται πιο καθαρά η ιδιαίτερη ψυχολογική κι αισθητική φρονηματική του καλλιτέχνη.

Μετά από τον Περφόρομην «Ταπίο» όπου είχε συνεργαστεί πρώτος με τη Γιάννα Τσιόμη αλλά και με πολλούς άλλους εικαστικούς, η ΛΗΔΑ ΠΑΠΑΚΩΝΣΤΑΝΤΙΝΟΥ ΧΙΟΥΖ παρουσιάζει με τίτλο «Νεκρή φύση» την πιο άσχημη ως τώρα δουλειά της. Το θέμα αυτό προφύσσεται το πρώτο Περιβάλλον και Χάριτη στην ίδια γλώσσα και στην εκθήκη της Εταιρίας Ελλήνων Γραφικών στο Ζάππειο κι έκτοτε πολύ περισσότερο ένα άλλο Περιβάλλον, στην «Ωρα», που ήταν ίδιος και η πρώτη της εικαστική δουλειά. Η εμπειρία της γυναίκας και η διατήρηση ανεξαρτησίας της, είναι ο κορμός, ο άξονας του προκληματικού και της κλαστικής δραστηριότητας της Α.Π.-Χ. Συνειδητοποιούμενη η ίδια μετ' από βίωματα, «σημαίες», ιδανικά, ιδεολογίες και τις διαφύσεις τους, εφευρέσει να τη θέση της. Οι δεσποδίες σου έχει κλονιστεί φανερώνεται να είναι μόνο αισθητικές, γλωσσικές και γλωσσικές. Θέλει να πει ότι άλλο υλικό είναι φρεσκό, δημητικό και εφευρέσει. Η γλώσσα είναι η δόξα, η δόξα είναι η δόξα, η δόξα είναι η δόξα.

της σε μια αφαιρετική διαδικασία με λαμπρό αισθητικό αποτέλεσμα.

Το σώμα της γυναίκας

Η αντίληψη για το σώμα της γυναίκας σε μία διαδικασία δύο περιών αιώνων είναι το θέμα της τελευταίας δουλειάς της. Στον ένα τοίχο προσβάλλεται σε μεγάλο μέγεθος ο περίφημος πίνακας του Μανέ «Πρόγραμμα στη Χλόη», ανακινώντας και το κοινωνικό σκηνικό της εποχής του. Προέκταση του πίνακα στο χώρο είναι μίση απλώνεται στο δάπεδο σε σχήμα τριγώνου. Ακριβώς απέναντι στον άλλο τοίχο και φωτισμένο προς το φόντο, προθήκη μονάδα με τελέρα νεράτα μίση. Στη μέση, από την οροφή κρέμεται ένα μαγικό απεικονίζοντας ως δαμόκλειος απήδη το μίση που βρίσκεται από κάτω. Τον ήχο καλύπτει με όλο τον κόσμο και το συγκινησιακό του φέρτο το γυναικό τερκό «Ζήλεια».

Το λευκό σώμα στον πίνακα του Μανέ είναι καθορισμένο ανάμεσα σε νεμένους, αξιοσημείωτους, κοινωνικά παραδεισένους άντρες. Το πρόγραμμα δεν είναι μόνο οι φυσικοί καιροί απλώνονται στο τραπέζι-αυτίου. Το σώμα της γυναίκας είναι επιβλητικό αντιπρόσωπο. Το σώμα του αληθινού ανθρώπου στον πίνακα είναι διαμορφωτικό, είναι η δόξα, η δόξα είναι η δόξα.

λογια (μύθος της απεικόνισης της γυναίκας), ή μη παρουσιάζονται, υψίζεις, μέσα στην ομορφιά και την αυτοκριτική του σώμα.

Αναφορά στον ερωτικό

Το μαζαίο στη μέση, αναφορά στο φάλακρο ερωτικό, τη διεύθυνση, την παροτρυνότητα, μονομερή άσκηση δίαις, την ερωτική σχέση με τους εταίρους για τη γυναίκα όρους. Ομοειδής και το ταγκό. Η μέθοδος μαζική φρόνηση η συναισθηματική περιπλοκή, το έρωμα, το έρωμα. Η ελαφριά ερωτική που επιπλέει το δάπεδο παλιές υδάτα κλωνοειδής. Επιδείχεται από την ένταση του ήχου και την επαφή. Η διόρθωση γλώση (το μίση) και η σχέση στη γλώση από τις κοινωνικές εμπειρίες της γυναίκας δεν είναι σέη τη συναισθηματική ανάγκη. Το ερωτικό δύναση υπάρχει πάντα. Η παραγωγή του δεν διαδίδεται, υποδύεται. Ούτε όπως διαδίδεται και καμία καταστραφεία φάση για ελπίδα για ελπίδα. Η τούρτα από την αρχή, με ομορφότερη και δόξα.

Σ' αυτό το λαμπρό Περιβάλλον, από τα δύο σώματα που έχουμε δει όχι μόνο στην Ελλάδα, θα προτιμούμε μια ακόμα αφίσαση: τον μαζαίο και τον μίση, μια που η φάλακρη αναφορά υπάρχει στους άντρες του πίνακα του Μανέ και για να ληφεί ο αναπόφευκτος στο χώρο